

**AlphaTheta**

**RMX-IGNITE Sample Manager Mode d'emploi**

# Table des matières

<b>Introduction</b> .....	<b>3</b>
À propos de RMX-IGNITE Sample Manager .....	3
<b>À propos de l’affichage</b> .....	<b>4</b>
<b>Utilisation de l’application Sample Manager</b> .....	<b>9</b>
<b>Préférences</b> .....	<b>13</b>
<b>Autres</b> .....	<b>14</b>
Dépannage .....	14
Configuration requise .....	14
Attention .....	15
Avertissement concernant les droits d’auteur .....	16
Marques déposées et licences.....	16

# Introduction

---

## À propos de RMX-IGNITE Sample Manager

RMX-IGNITE Sample Manager pour Mac/Windows est une application qui vous permet d'effectuer divers réglages pour les fonctions d'échantillonneur de RMX-IGNITE. Vous pouvez modifier et régler les banques d'utilisateurs des échantillons de sources audio lus dans la section Échantillonneur de RMX-IGNITE et les exporter vers un support de stockage tel qu'un périphérique de stockage USB.

### ■ Installation de RMX-IGNITE Sample Manager

1. Lancez un navigateur Web sur votre ordinateur et accédez au site Web suivant pour télécharger RMX-IGNITE Sample Manager.  
[alphatheta.com/rmx-ignite-sample-manager/France/](http://alphatheta.com/rmx-ignite-sample-manager/France/)
2. Extrayez les fichiers téléchargés.
3. Double-cliquez sur le fichier extrait pour lancer le programme d'installation.
4. Suivez les instructions à l'écran pour installer RMX-IGNITE Sample Manager.

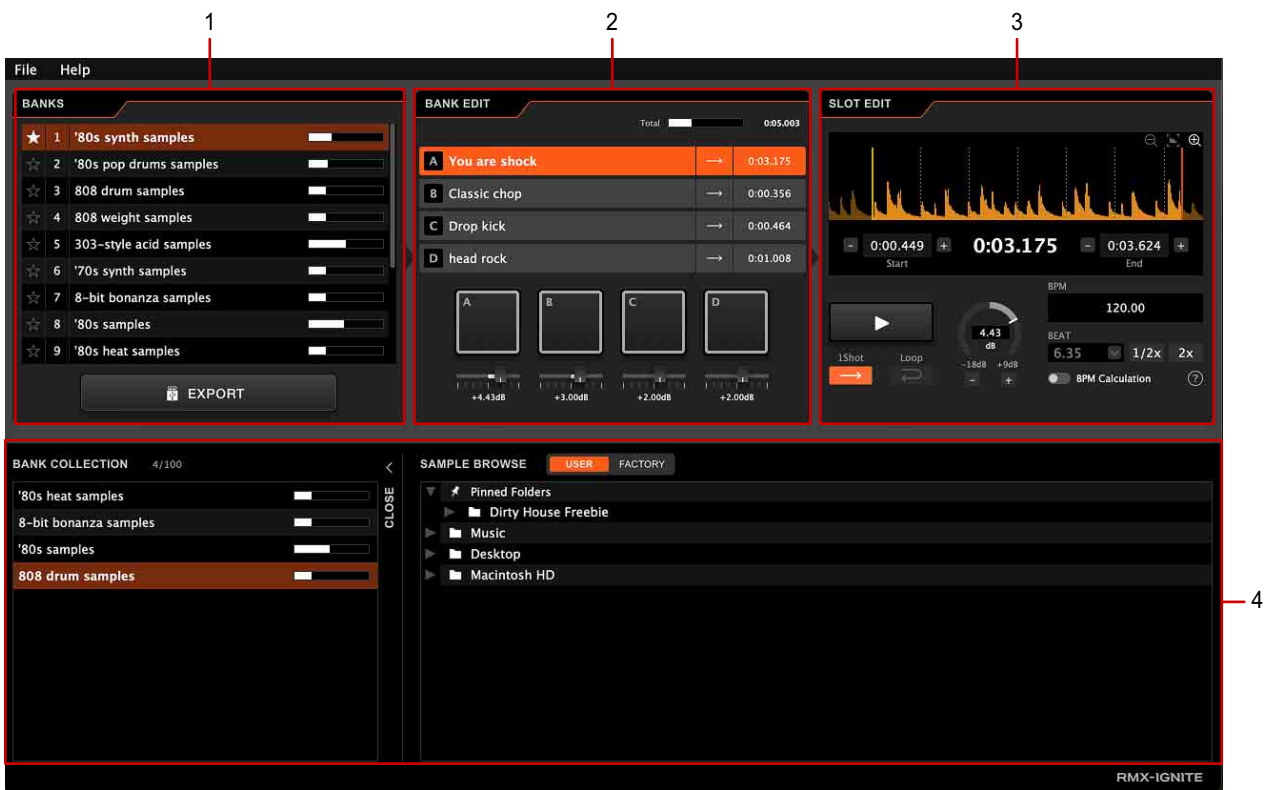
### ■ Mise à jour

Lorsque des mises à jour sont effectuées pour améliorer les fonctionnalités et les performances de RMX-IGNITE Sample Manager, vous pouvez télécharger le programme de mise à jour à l'aide de la fonctionnalité de mise à jour.

Cette fonctionnalité de mise à jour est activée soit au démarrage de l'application, soit en sélectionnant le menu [Aide] > [Vérifier les mises à jour].

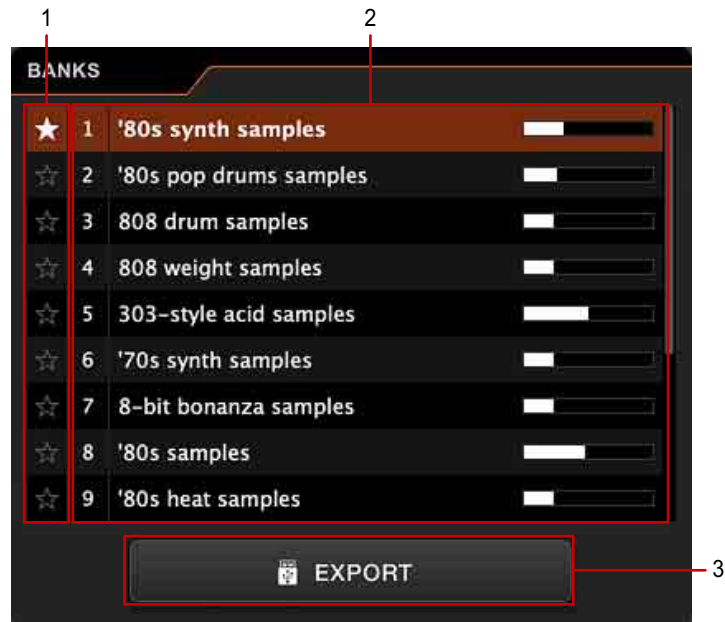
Assurez-vous de toujours utiliser la dernière version.

# À propos de l'affichage



1. Zone BANKS
2. Zone BANK EDIT
3. Zone SLOT EDIT
4. Zone de navigation

## Zone BANKS



### 1. FAVORITE

Cliquez sur l'icône FAVORITE pour définir une BANK (banque) en tant que FAVORITE BANK (banque favorite).

Vous pouvez modifier le nom de la BANK en double-cliquant sur la BANK sélectionnée ou en sélectionnant [Renommer] dans le menu contextuel.

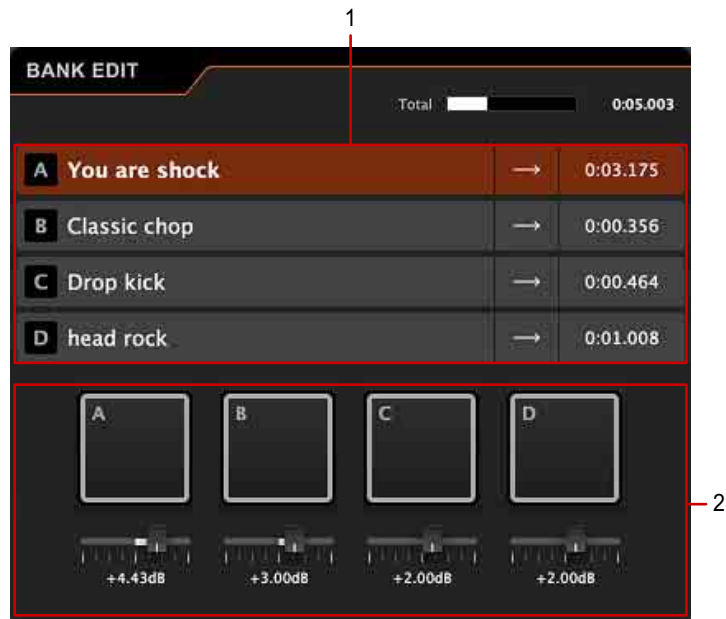
### 2. Liste de BANK

Affiche les informations des banques BANK1 à BANK15 dans une liste.

### 3. EXPORT

Exporte les informations de BANK et de SLOT et les échantillons de sources audio attribués à chaque SLOT vers un support de stockage tel qu'un périphérique de stockage USB.

## Zone BANK EDIT



### 1. SLOT

Affiche les informations des slots SLOT A à SLOT D dans la BANK sélectionnée.


Vous pouvez modifier le nom du SLOT en double-cliquant sur le SLOT sélectionné ou en sélectionnant [Renommer] dans le menu contextuel.

### 2. PAD

Cliquez sur un PAD pour lire la source audio attribuée au SLOT. En plus, vous pouvez régler le GAIN pour chaque SLOT.

## ■ Zone SLOT EDIT

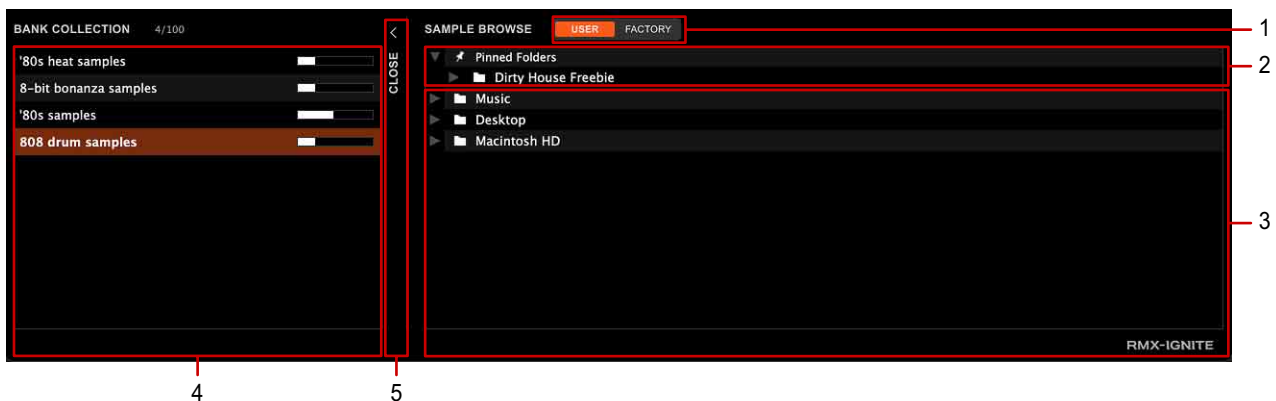


1. Forme d'onde
2. Heure de début (Start) et heure de fin (End)  
Permet de définir les heures de début et de fin de la lecture. Les barres indiquant les heures de début et de fin sont affichées sur la forme d'onde.
3. Bouton de lecture  
Permet de lire la source audio. Cliquez à nouveau sur ce bouton pendant la lecture pour arrêter.
4. Commutation entre 1 fois et Loop  
Permet de commuter entre les modes 1 fois et Loop pour le SLOT C et le SLOT D. Pour activer le mode Loop, une entrée de BEAT/BPM est nécessaire.
5. Zoom avant/arrière  
Cliquez sur les boutons [+] ou [-] pour effectuer un zoom avant/arrière sur la forme d'onde. (Vous pouvez également effectuer un zoom avant/arrière à l'aide de la molette de défilement de la souris.)  
Cliquez sur le bouton  pour rétablir l'affichage de la forme d'onde à son état par défaut.

# À propos de l'affichage

6. **BPM**  
Permet de saisir une valeur de BPM comprise entre 40,00 et 999,99.
7. **BEAT**  
Permet de spécifier le nombre de BEATs entre les heures de début et de fin de la lecture.
8. **BPM Calculation**  
Permet de calculer le BPM en réglant la plage allant du début à la fin de la lecture et le BEAT.
9. **Bouton rotatif de réglage du GAIN**  
Permet de régler le GAIN pour chaque SLOT dans la plage de -18 dB à +9 dB.

## Zone de navigation



1. **Commutation entre l'onglet USER et l'onglet FACTORY**
2. **Dossiers épinglés**  
Permet d'ajouter des dossiers spécifiés aux [Dossiers épinglés].
3. **SAMPLE BROWSE**  
Affiche les dossiers et les fichiers (fichiers source audio) dans une hiérarchie de dossiers, similaire à celle de l'Explorateur.
4. **BANK COLLECTION**  
Affiche une liste des BANKs enregistrées dans BANK COLLECTION.
5. **Affichage de BANK COLLECTION**  
Fait apparaître l'affichage de BANK COLLECTION. Si vous cliquez sur ce bouton tout en faisant apparaître l'affichage, l'affichage se ferme.



# Utilisation de l'application Sample Manager

## Définition des échantillons de sources audio

Une BANK se compose de 4 SLOTS, et vous pouvez créer les banques BANK1 à BANK15.

- 1 Saisissez un nom de BANK dans la zone BANKS.  
Vous pouvez modifier le nom du BANK en double-cliquant sur le BANK sélectionné ou en sélectionnant [Renommer] dans le menu contextuel.
- 2 Attribuez un fichier source audio au SLOT dans la zone BANK EDIT.  
Vous pouvez attribuer un fichier source audio à un SLOT spécifique en le faisant glisser et en le déposant de la zone Parcourir vers le SLOT souhaité.

### Conseils

- Une fois le SLOT sélectionné, vous pouvez le copier en appuyant sur la touche [C] tout en maintenant enfoncée la touche [Ctrl] ou [Cmd], ou en sélectionnant [copier] dans le menu contextuel.
- Lorsque la copie d'un SLOT est possible, vous pouvez le coller en appuyant sur la touche [V] tout en maintenant enfoncée la touche [Ctrl] ou [Cmd], ou en sélectionnant [coller] dans le menu contextuel.
- Vous pouvez permuter des SLOTS par glisser-déposer.
- Vous pouvez également attribuer un fichier source audio au SLOT en le glissant-déposant depuis l'Explorateur ou le Finder.

## Réglage des échantillons de sources audio

Vous pouvez régler chaque paramètre du fichier source audio dans la zone SLOT EDIT.

- 1 Réglez les heures de début et de fin.
  - Vous pouvez définir les heures de début et de fin de la lecture en saisissant des valeurs spécifiques.
  - Vous pouvez régler les positions de début et de fin en faisant glisser les barres de début et de fin affichées sur la forme d'onde à gauche ou à droite.

# Utilisation de l'application Sample Manager

- 2 Définissez 1 fois/Loop.
  - La commutation entre 1 fois et Loop n'est disponible que pour le SLOT C et le SLOT D.
  - Il n'est possible de commuter le mode Loop que lorsque des informations de BEAT/BPM sont saisies.
- 3 Réglez le GAIN.
  - Vous pouvez régler le GAIN dans la plage de -18 dB à +9 dB.
  - Vous pouvez régler le GAIN par pas de 0,01 dB en utilisant les touches du clavier [←] et [→].
  - Les boutons [+] et [-] situés sous le bouton GAIN peuvent servir à régler le GAIN par pas de 0,10 dB.
- 4 Réglez le BPM et le BEAT.
  - Vous pouvez spécifier le nombre de BEATs dans la plage allant du début à la fin de la lecture. Les paramètres disponibles sont 1, 2, 3, 4, 8, 16 et 32 BEATs, et les valeurs peuvent être saisies directement.
  - Vous pouvez définir le BPM entre 40,00 et 999,99 en saisissant des nombres spécifiques.
  - Si le BPM est inconnu, vous pouvez le calculer en définissant la plage allant du début à la fin de la lecture et le BEAT.

## Enregistrement dans BANK COLLECTION

Lorsque vous souhaitez gérer plus de 16 BANKs, vous pouvez les enregistrer dans BANK COLLECTION pour changer facilement de BANK.

### Remarque

- Les BANKs enregistrées dans BANK COLLECTION ne peuvent pas être exportées.

- 1 Sélectionnez les BANKs que vous souhaitez enregistrer, puis faites-les glisser et déposez-les dans BANK COLLECTION.
  - Vous pouvez enregistrer jusqu'à 100 BANKs dans BANK COLLECTION.
  - Les BANKs enregistrées dans BANK COLLECTION peuvent être attribuées en les faisant glisser et en les déposant dans la zone BANKS.
  - Vous pouvez modifier l'ordre des BANKs en les faisant glisser et en les déposant dans BANK COLLECTION.
  - En sélectionnant [Renommer] dans le menu contextuel, vous pouvez modifier le nom de BANK COLLECTION.

# Utilisation de l'application Sample Manager

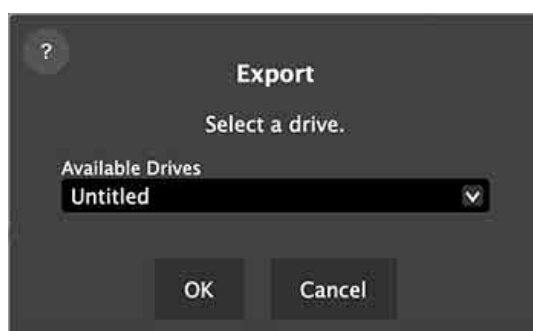
## Exportation

Vous pouvez exporter les fichiers source audio que vous avez réglés avec cette application vers un support de stockage tel qu'un périphérique de stockage USB en vue de les utiliser.

- 1 Cliquez sur le bouton [Exporter] de la zone EXPORT ou sélectionnez le menu [Fichier] > [Exporter].

Vous pouvez exporter des informations de BANK et de SLOT et des échantillons de sources audio attribués à chaque SLOT vers un support de stockage tel qu'un périphérique de stockage USB.

- 2 Sélectionnez un lecteur dans la boîte de dialogue [Exporter] et cliquez sur [OK].



## Importation

Vous pouvez importer des données exportées vers un autre ordinateur.

- 1 Sélectionnez le menu [Fichier] > [Importer].

Vous pouvez importer des informations de BANK et de SLOT et des échantillons de sources audio attribués à chaque SLOT à partir d'un support de stockage tel qu'un périphérique de stockage USB.

- Lors de l'importation, toutes les données de BANK et de SLOT existantes sont écrasées.

## Sauvegarde et restauration

### ■ Sauvegarde

Vous pouvez sauvegarder toutes les données de BANK, SLOT et BANK COLLECTION sous forme de fichier ZIP dans n'importe quel dossier de votre ordinateur.

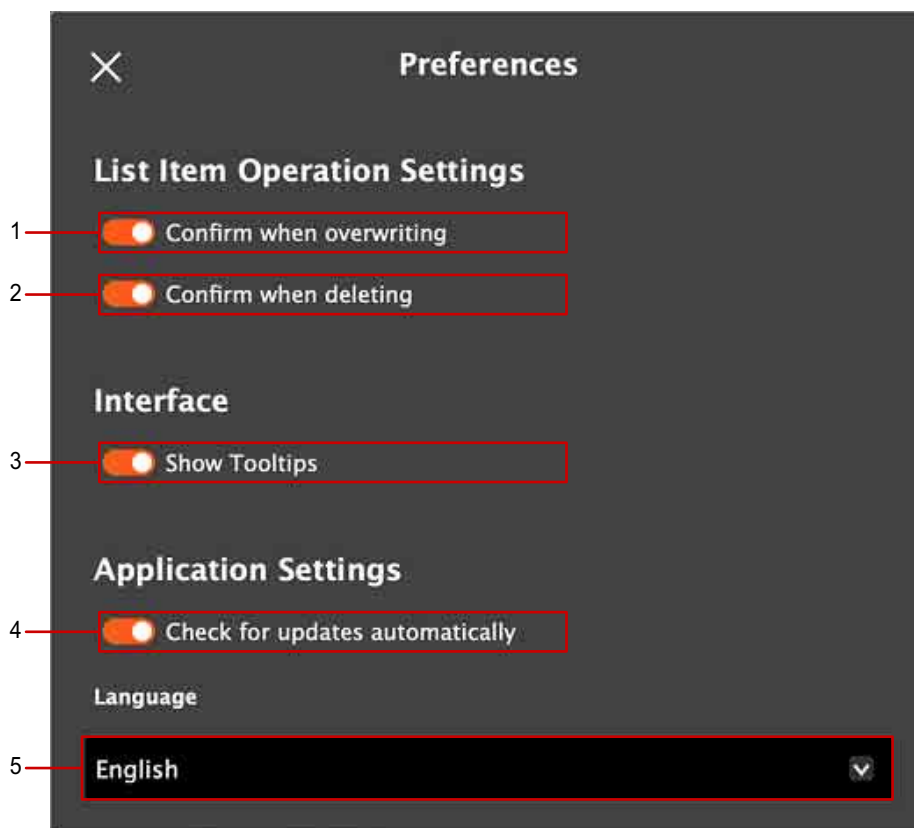
- 1 Sélectionnez le menu [Fichier] > [Sauvegarder].  
Saisissez le nom du fichier et cliquez sur le bouton [Save] pour enregistrer le fichier de sauvegarde.
  - Le fichier ZIP créé ne peut pas être chargé directement dans l'appareil RMX-IGNITE.

### ■ Restauration

Vous pouvez sélectionner et restaurer un fichier sauvegardé à partir de n'importe quel dossier de votre ordinateur.

- 1 Sélectionnez le menu [Fichier] > [Restaurer].  
Sélectionnez le fichier de sauvegarde et cliquez sur le bouton [Open] pour commencer le processus de restauration.
  - La restauration écrase toutes les données existantes de la BANK, du SLOT et de BANK COLLECTION.

# Préférences



Il est possible d'afficher les préférences en sélectionnant le menu [Fichier] > [Préférences].

1. Confirmation lors de l'écrasement  
Lorsque cette option est activée, une alerte de confirmation s'affiche lors de la réécriture d'une BANK ou d'un SLOT.
2. Confirmation lors de l'effacement  
Lorsque cette option est activée, une alerte de confirmation s'affiche lors de la suppression d'une BANK, d'un SLOT ou de BANK COLLECTION.
3. Afficher les infobulles  
Lorsque cette option est activée, les infobulles s'affichent.
4. Vérifier automatiquement les mises à jour  
Lorsque cette option est activée, une notification vous sera envoyée en cas de mise à jour.
5. Langue  
Vous pouvez modifier les paramètres de langue.

# Autres

---

## Dépannage

Si vous pensez que quelque chose est anormal avec cette application, accédez à la [FAQ] de [RMX-IGNITE] sur le site Web d'assistance d'AlphaTheta.  
[alphatheta.com/support/France/](http://alphatheta.com/support/France/)

---

## Configuration requise

### Systeme d'exploitation

Windows 11

Windows 10 (mis à jour vers la dernière version)

macOS Sequoia 15 (mis à jour vers la dernière version)

macOS Sonoma 14 (mis à jour vers la dernière version)

macOS Ventura 13 (mis à jour vers la dernière version)

### Processeur

Intel® processor Core™ i9, i7, i5, i3

Processeur AMD Ryzen™ 1000 série ou ultérieure

Processeur Apple M1 série ou ultérieure

### Mémoire

8 Go ou plus de RAM

### Disque dur/SSD

1 Go ou plus d'espace disponible (espace réservé à la sauvegarde de fichiers de musique, etc. non compris)

### Son

Sortie audio vers des enceintes, casque, etc. (dispositif audio interne ou externe)

**Port USB**

Un port USB est utilisé pour exporter des fichiers de suivi vers un périphérique de stockage USB tel qu'une clé USB et un disque dur.

**Fichiers musicaux compatibles**

FLAC, ALAC, WAV, AIFF MP3, AAC

**Résolution de l'écran**

1280 × 768 ou plus

---

## Attention

Le fonctionnement n'est pas garanti sur tous les ordinateurs répondant à la configuration requise.

- Même si l'ordinateur est équipé de la taille de mémoire requise indiquée dans la configuration système requise, RMX-IGNITE Sample Manager peut ne pas exécuter ses fonctions ou fournir des performances optimales en raison d'un manque de mémoire dans les cas suivants. Assurez-vous que vous disposez de suffisamment de mémoire libre. Pour un fonctionnement stable, nous recommandons d'augmenter la capacité de mémoire :
  - Lors de la gestion d'un grand nombre de fichiers musicaux dans la bibliothèque de RMX-IGNITE Sample Manager
  - Lorsque des programmes ou services résidents sont ouverts sur l'ordinateur
- Selon la configuration ou les paramètres d'économie d'énergie, le processeur ou le disque dur peut ne pas fonctionner à pleine capacité.

Lorsque vous utilisez un ordinateur portable, notamment, assurez-vous qu'il est configuré pour fonctionner à haute performance, par exemple en le raccordant à une source d'alimentation secteur lorsque vous utilisez RMX-IGNITE Sample Manager.
- La combinaison d'autres applications utilisées sur votre ordinateur peut entraîner des dysfonctionnements dans RMX-IGNITE Sample Manager.

---

## Avertissement concernant les droits d'auteur

L'emploi de RMX-IGNITE Sample Manager est restreint dans la mesure où la lecture et la copie concernent des contenus musicaux protégés contre la copie.

- Le programme peut ne pas fonctionner correctement si des données de cryptage de protection contre la copie sont intégrées au support enregistré.
- La lecture, l'analyse et d'autres opérations peuvent s'arrêter si des données de cryptage de protection contre la copie intégrées au support enregistré sont détectées.

Le contenu enregistré est destiné à un usage personnel et ne peut pas être utilisé dans d'autres buts sans l'autorisation du propriétaire des droits d'auteur.

- La musique enregistrée à partir de CD ou d'autres supports peut être protégée par les lois sur les droits d'auteur de différents pays ainsi que par des conventions internationales. Vous êtes le seul responsable de l'usage légal des enregistrements que vous effectuez.
- Si la musique utilisée a été téléchargée sur Internet, la personne l'ayant téléchargée est pleinement responsable de l'utilisation de cette musique conformément à son contrat sur le site du téléchargement, aux lois sur les droits d'auteur de chaque pays et aux conventions internationales.

---

## Marques déposées et licences

- RMX-IGNITE Sample Manager™ est une marque commerciale d'AlphaTheta Corporation.

Les noms des autres produits, technologies, sociétés, etc. mentionnés dans ce manuel sont des marques commerciales ou des marques déposées de leurs propriétaires respectifs.

©2025 AlphaTheta Corporation.